



KÄYTTÖOHJE

Kiitos, että valitsit ErgoFinger® imukärjen. Ennen kuin aloitat ErgoFinger® imukärjen käytön, pyydämme lukemaan tämän käyttöohjeen huolellisesti. Tämä käyttöohje on tarkoitettu ainoastaan ErgoFinger-tuotteen käyttöoppaaksi. ErgoFinger® imukärki on suun eritteiden ja aineiden (kuten syljen ja huuhtelunesteiden, hionta- ja paikkausjätteiden sekä veren ja lääkinnällisten aineiden) imemiseen tarkoitettu laite hammaslääketieteellisten toimenpiteiden yhteydessä ja sen käyttäminen muuhun ja muutoin kuin käyttöohjeessa mainitulla tavalla on kielletty.

ÄLÄ KOSKAAN JÄTÄ IMUKÄRKEÄ POTILAAN SUUHUN ILMAN VALVONTAA.



ERGOFINGER® IMUKÄRKI ON KERTAKÄYTTÖINEN. VALMISTAJA EI VASTAA TUOTTEEN VÄÄRINKÄYTTÖSTÄ AIHEUTUVISTA SEURAAMUKSISTA.

TUOTTEEN TARKASTUS ENNEN KÄYTTÖÄ

Ennen kuin otat tuotteen käyttöön, tarkasta silmämääräisesti että ErgoFinger® imukärjen osat ovat kiinni toisissaan ja ettei tuotteessa ole teräviä reunoja tai purseita.

TUOTTEEN KÄYTTÖ

Poista ErgoFinger® imukärki pakkauksesta ja liitä se hammashoitoyksiköstä lähtevän imuletkun päässä olevaan sovitinkappaleeseen ja SUORAAN väliholkkiin. Kierrä imukärki syväälle väliholkkiin ja sovitinkappaleeseen.

ErgoFinger® imukärki on suunniteltu käytettäväksi suorassa väliholkissa. Jos vastaanotollasi ei ole suoraa väliholkkia, voit kiinnittää ErgoFinger® imukärjen pikkuimulle tarkoitettuun väliholkkiin poistamalla pikkuimussa olevan sovitinkappaleen. Huomioithan, että ErgoFinger® imukärki EI toimi nivelväliholkissa.

SÄILYTYSOHJEET

Säilytä ErgoFinger® imukärki pakkauksessaan, huoneen lämmössä ja – kosteudessa, auringonvalolta suojattuna.

TUOTTEEN HÄVITTÄMINEN

ErgoFinger® imukärki lajitellaan sekajätteeseen. Imukärjen materiaali on terveydenhoitoalan tarvikkeisiin soveltuvaa PVC-muovia. Materiaali ei sisällä lyijyä, kadmiumia, ftalaatteja yms. Imukärjen viimeinen käyttöpäivämäärä on ilmoitettu pakkauksessa. Älä käytä tuotetta viimeisen käyttöpäivämäärän jälkeen.

TEKNISET TIEDOT

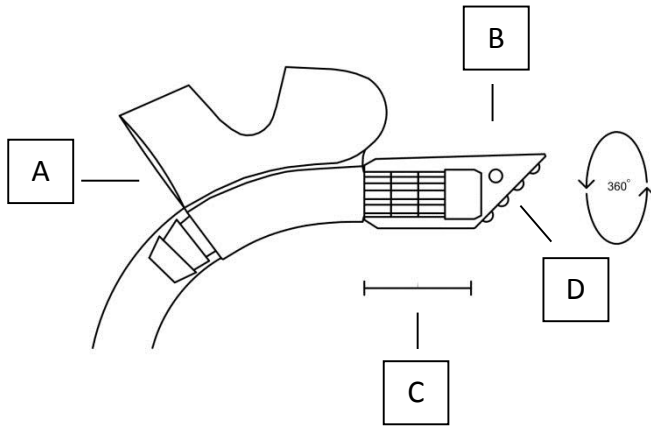
ErgoFinger imukärki on CE I-tuoteluokan lääkinnällinen laite ja se on suunniteltu ja valmistettu direktiivin 93/42/ETY vaatimusten mukaisesti. Imukärki koostuu kahdesta eri Ftalaattivapaasta PVC-muovista, molemmat PVC muovilaadut soveltuvat terveydenhoitoalan sovelluksiin.

VALMISTAJA:

ErgoMedi Oy
Suomi



ErgoFinger® imukärjen osat

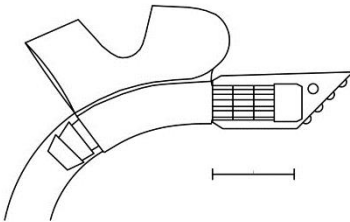


Laita sormi imukärjen sormikuppiin (A).

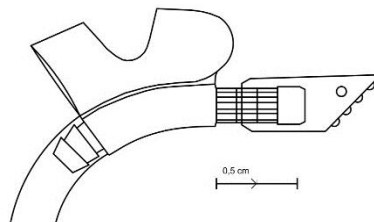
Voit kääntää imukärjen kärkiosaa 360 astetta haluttuun työskentelykulmaan (B) sekä säätää sen etäisyyttä rungosta (C).

Imukärjen kärkiosassa on molemmin puolin ilma-aukot ja imupinnalla nystermiä (D). Näiden tarkoituksena on ehkäistä imukärjen tarrautuminen limakalvoihin.

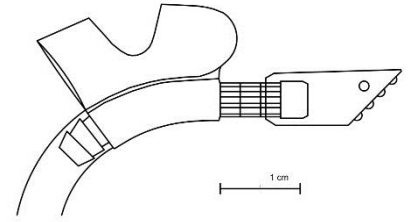
Kärjen pituussäätö



1. Kärki perusasennossa.



2. Vedä kärkeä ulospäin: kärki pitenee 0,5 cm.



3. Vedä kärkiosaa lisää ulospäin: kärki pitenee 1 cm perusasennosta, nyt kärki on pisimmillään. Älä vedä kärkiosaa enempää. Kärkiosassa on mekaniikka, joka estää kärjen irtoamisen hoidon aikana.



ErgoFinger® käyttöohjeet ja video:
www.ergomedi.com